

**Jászszenlászló Község Képviselő-testületének
1/2017.(I. 26.) önkormányzati rendelete a helyi építési szabályokról szóló
14/2004. (IV.5.) rendelet módosításáról**

Jászszenlászló Község Önkormányzata Képviselő-testülete az épített környezet alakításáról és védelméről szóló 1997. évi LXXVIII. Törvény 62.§ (6) bekezdés 6. pontja valamint, az Alaptörvény 32. cikk (1) a) pontjában, Magyarország helyi önkormányzatairól szóló 2011. évi CLXXXIX. törvény 13. § (1) bekezdés 1. pontjában és az épített környezet alakításáról és védelméről szóló 1997. évi LXXVIII. törvény 13. §. (1) bekezdésében meghatározott feladatkörében eljárva, a településfejlesztési koncepcióról, az integrált településfejlesztési stratégiáról és a településrendezési eszközökről, valamint egyes településrendezési sajátos jogintézményekről szóló 314/2012. (XI. 8.) Korm. rendelet 41.§ szerinti egyszerűsített eljárásban véleményezési jogkörében eljáró államigazgatási szervek és a partnerségi egyeztetés szereplői véleményeinek kikérésével a következőket rendeli el:

1.§ A helyi építési szabályokról szóló 14/2004. (IV.5.) rendelet (a továbbiakban: R.)

1.§(2) bekezdés a következő d) ponttal egészül ki:

„d) Régészeti lelőhelyek”

2.§ A R 4.§ (1) bekezdés d) pontja a következő df) alponttal egészül ki:

„df) (Kmü) Mezőgazdasági üzem”

3.§ (1) A R 9.§ (1) bekezdésének felsorolása „Közmű-, és hírközlési építmény” szövegrésszel egészül ki.

(2) A R 9.§ (2) bekezdés helyébe a következő rendelkezés lép:

„(2) Kereskedelmi szolgáltató terület a következő építési övezetekre tagolódik:

a) (Gksz -1) általános építési övezet

b) (Gksz-2) belső építési övezet”

(3) A R 9.§ a következő (4) bekezdéssel egészül ki:

„(4) (Gksz-2) építési övezet

a) Telek: min 750 m²

b) Beépítés módja: szabadonállóan 5-es előkerttel, építési vonal rögzítése nélkül.

c) Beépítettség: max 50%

d) Építménymagasság: max 7,5 m, ami a technológiai szükségszerűségből változhat.

e) Zöldfelület: min 25 %

f) Környezetterhelési határértékként a lakóterületre előírtak tartandók.”

4.§ A R 11.§ a következő e) ponttal egészül ki:

„e) (Kmü) Mezőgazdasági üzem”

5.§ A R „Mezőgazdasági üzem” szakasz című következő 15/A.§-sal egészül ki:

„15/A.§ (1) (Kmü) jelű mezőgazdasági üzemi területen

a) iroda,

b) üzemanyag-töltő,

c) kereskedelmi, szolgáltató épület,

d) mindenfajta mezőgazdasági tevékenységi célú építmény és azok kiszolgáló építményei és szociális épületei

e) a gazdasági tevékenységi célú épületen belül lakás elhelyezhető.

- (2) Telek területe: min. 1000 m²
- (3) Beépítés módja: szabadonállóan
- (4) Beépítettség: max 40%
- (5) Beépítési magasság: max 9 m építménymagassággal meghatározott, a műtárgyak, és a technológiai szükségszerűségéből következő toronyszerű tárolók magassága nem szabályozott.
- (6) Zöldfelület: min. 40%”

6.§ A R 24.§(3) bekezdés helyébe a következő rendelkezés lép.
„(3) Nyilvántartott lelőhelyeket e rendelet melléklete tartalmazza.”

7.§ E rendelet hatályba lépésével egyidejűleg:

- (1) A R mellékletét képező:
 - a) Belterület 1:2000 méretarányú (SZ-2) szabályozási terv e rendelet 1. melléklete,
 - b) Külterület 1:16.000 méretarányú (SZ-1) és Belterület 1:2000 méretarányú (SZ-2) szabályozási terv e rendelet 2. melléklete szerint módosul.
- (2) A R „Régészeti lelőhelyek” megnevezésű e rendelet 3. mellékletét képező melléklettel egészül ki.

8.§ Ez a rendelet a jóváhagyását követő 15. napon lép hatályba.

9.§ Ez a rendelet a jogerősen el nem bírált ügyekben is alkalmazható, amennyiben az építtető vagy a telekalakítást végző számára az ügy kedvezőbb elbírálását teszi lehetővé.

Jászszentlászló, 2017. január 26.

Nagy András
polgármester

Valentovics Beáta
jegyző

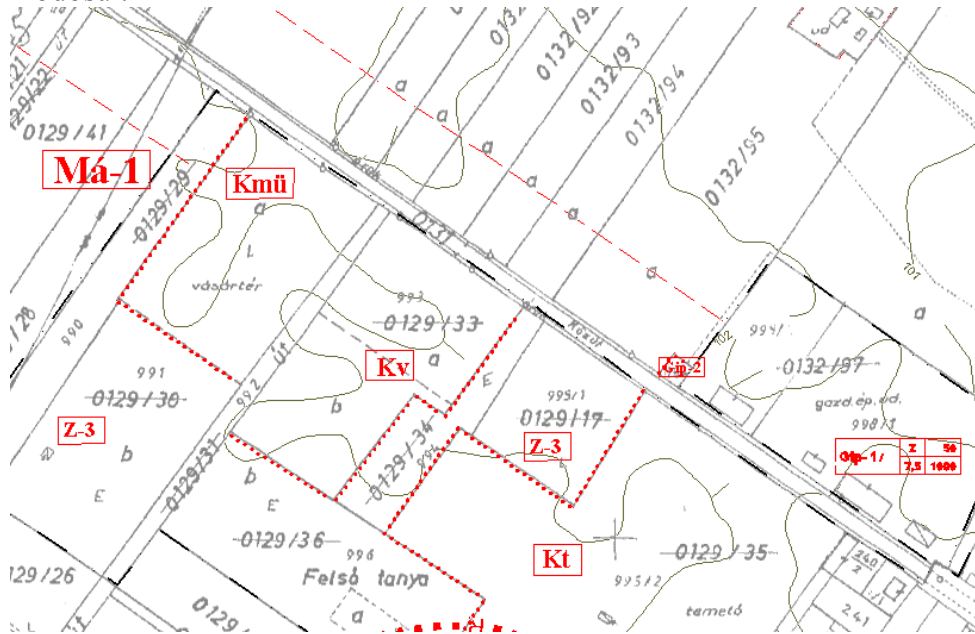
Záradék:

Rendelet kihirdetve 2017. január 26.

Valentovics Beáta
jegyző

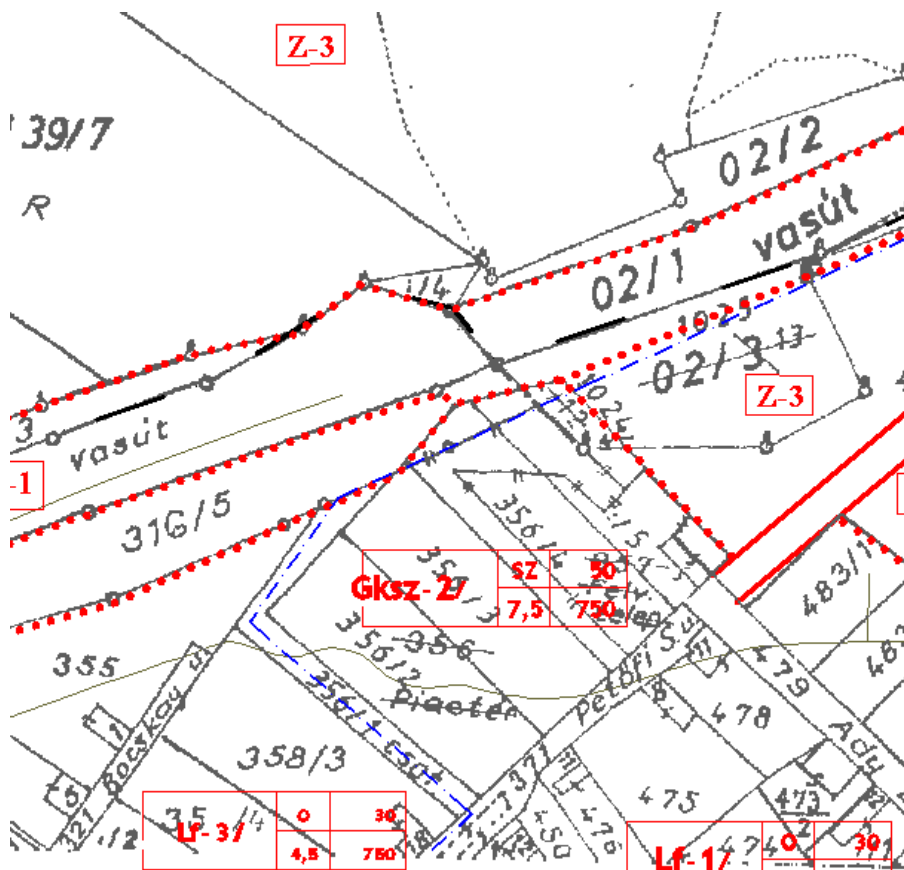
1/1. melléklet 1/2017.(I. 26.) önkormányzati rendelethez

Belterület 1:2000 méretarányú szabályozási terv (SZ-2a) szelvénye az alábbiak szerint módosul:



1/2. melléklet 1/2017.(I. 26.) önkormányzati rendelethez

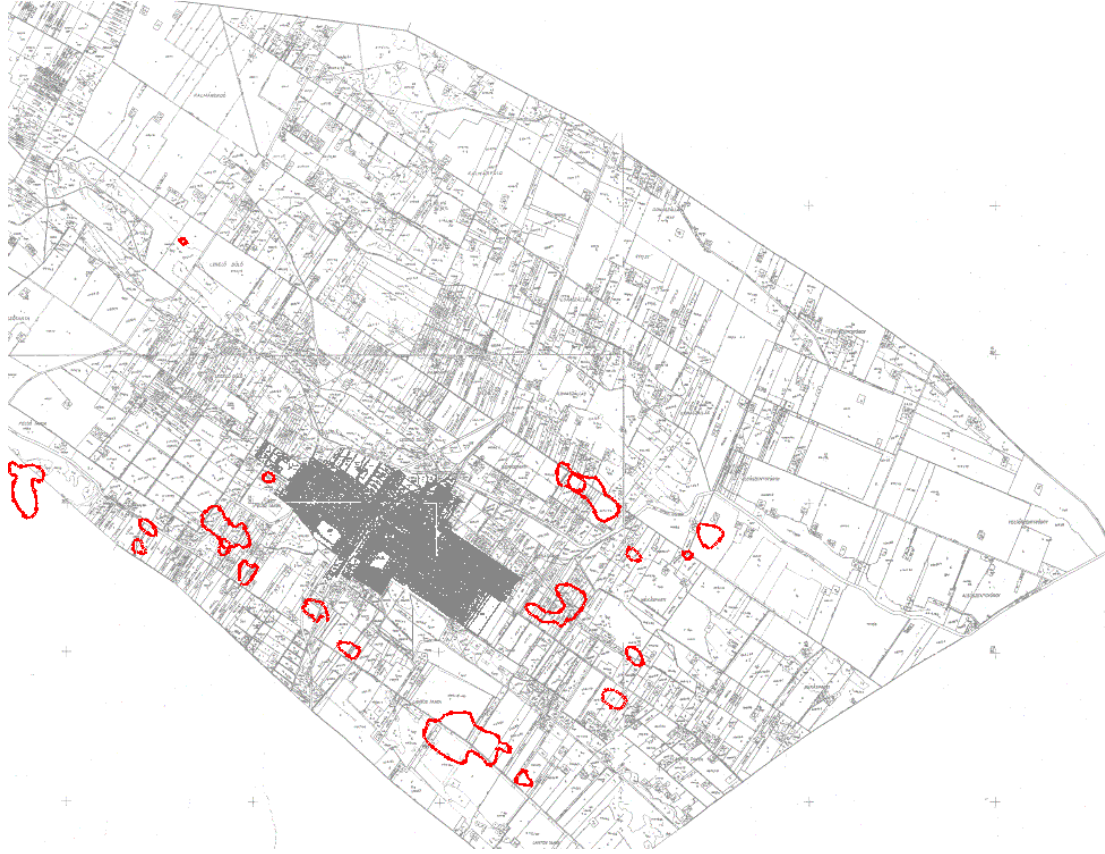
Belterület 1:2000 méretarányú szabályozási terv (SZ-2b) szelvénye az alábbiak szerint módosul:



2. melléklet 1/2017.(I. 26.) önkormányzati rendelethez

Külterület 1:16.000 méretarányú (SZ-1) és Belterület 1:2000 méretarányú (SZ-2) szabályozási terv e rendelet az alábbiak szerint módosul.

Régészeti lelőhelyek



3. melléklet 1/2017.(I. 26.) önkormányzati rendelethez

Régészeti lelőhelyek

azonosító	lelőhelyszám	név	HRSZ
26770	1	Alsószentgyörgy, Újvári-föld (homokbánya)	035/11
31481	2	Templomhalom	043/26, 043/2, 044, 046/67
31482	3	Közlegelő	995/2, 996, 0129/37
81275	4	Várad-i dűlő I.	094/32, 094/72, 094/67, 094/6, 094/7, 094/70, 094/71, 094/31 0117/76, 094/78, 094/75, 094/26, 094/27, 094/74, 094/30, 094/11, 094/23, 0117/77, 094/76, 094/12, 094/22, 094/29, 0117/75, 0102,
81277	5	Várad-i dűlő II.- Dong-ér-mente I.	0117/63 094/25, 094/24, 094/26, 094/74,
81279	6	Várad-i dűlő III.- Dong-ér-mente II.	094/11, 094/22
81281	7	Várad-i dűlő IV.- Dong-éri híd I.	099/16, 099/15, 099/7
81283	8	Várad-i dűlő V.- Dong-éri híd II.	0117/86, 0117/85, 0117/90 055/63, 047, 055/62, 055/61, 055/60, 055/59, 055/58, 055/57, 055/56, 055/55, 055/54, 055/169, 055/10, 055/68, 055/65, 055/9, 055/69, 055/67, 055/66, 055/64, 055/167, 055/154, 055/153
81285	9	Békásparti- dűlő II., Csengelei út mente ÉK	056/4, 063/36, 063/64, 063/58, 063/59
81287	10	Békásparti- dűlő III., Csengelei út mente DNY	063/59
81289	11	Békásparti- dűlő IV.	035/13, 035/11, 035/12, 035/2 050, 031/81, 031/85, 049/38, 031/42, 031/84, 049/69, 049/68, 049/65, 049/39, 049/72, 049/63, 049/64, 049/56, 049/57, 049/36,
81291	12	Ilonaszállás- dűlő I., Dong-ér hídja	031/82, 031/45, 031/44, 031/43
81293	13	Ilonaszállás- dűlő III., Mocsárpartidomb	046/53, 046/52, 046/51 050, 031/42, 049/31, 049/54, 049/55, 049/56, 049/57, 049/36, 031/76, 031/45, 031/74, 031/46,
81295	14	Ilonaszállás- dűlő II., dűlőút mente	031/44, 031/43, 031/73
81297	15	Lantos-tanyai-dűlő I.	080/38, 080/45, 080/36, 080/37 080/3, 082/6, 088/11, 087/7, 082/3, 088/12, 081/1, 080/26,
81299	16	Lantos-tanyai-dűlő II.	080/18, 087/9, 082/7, 088/13 075/33, 075/32, 078/30, 076, 075/31, 078/43, 075/30, 078/29, 078/28, 075/28, 075/29, 078/31, 078/32, 078/33, 078/34, 078/35, 078/36, 078/37, 078/38, 078/39, 078/40, 078/41, 078/42, 063/96, 077, 078/10, 063/50, 063/97,
81301	17	Lantos-tanyai-dűlő III.	078/11, 078/44, 075/23, 078/27
81303	18	Lantos-tanyai-dűlő IV.	063/91, 063/89
87529	19	Pál-tanya	0163/5

